



TROP FORT IGOR



RÉCIT DE 7 ANS DE CRÉATIONS ET DE RENCONTRES

TROP FORT IGOR

RÉCIT DE 7 ANS DE CRÉATIONS ET DE RENCONTRES

En 2018, quand Igor ouvre ses portes aux quelques cinquante structures retenues à l'appel à candidatures mis en place par Plateau Urbain, rien ne laissait présager qu'elles seraient encore là sept ans plus tard, à un changement d'étage ou de voisin près.

Le plus vieux tiers-lieu de Plateau Urbain toujours en activité, rendu possible par la mise à disposition d'un bâtiment de bureaux par la BNP Cardiff, continue d'exister au cœur du quartier de la Porte de la Chapelle dans le 18ème arrondissement de Paris.

7 ans d'occupation, contre 2 initialement prévues, c'est le temps long qui ouvre le champ des possibles à une communauté d'humain-es rassemblée autour d'un lieu. De projets communs en amitiés, d'expositions en marchés de créateur-ices, en passant par une multitude de repas partagés : 7 ans c'est une accumulation d'histoires, de surprises, de réussites collectives et de perpétuelles évolutions. Mais c'est aussi savoir tirer des leçons.

Comment l'occupation Igor a-t-elle réellement impacté les trajectoires personnelles et collectives des occupant-es du lieu ?

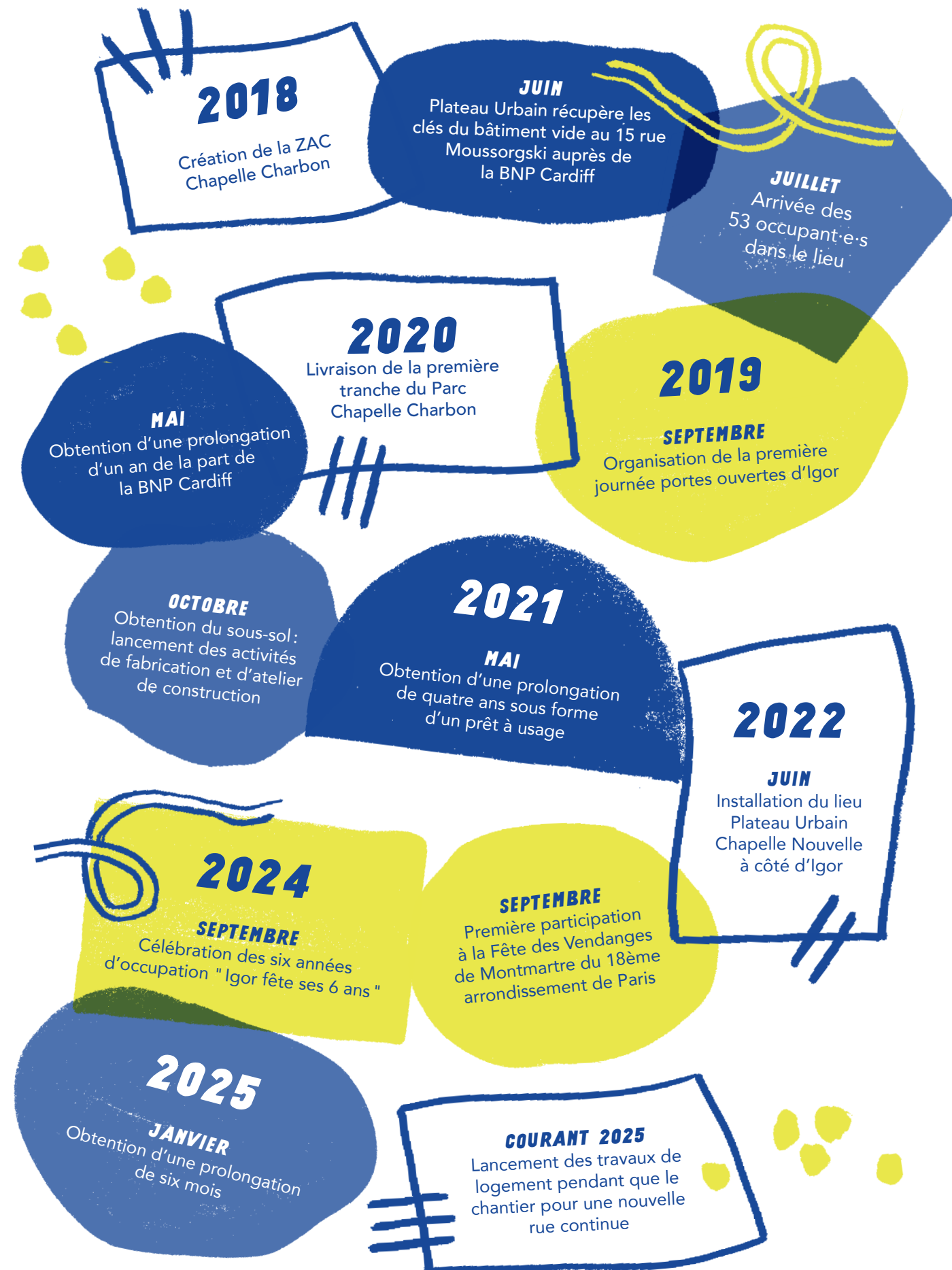
A-t-elle réussi à s'ancrer dans ce quartier en restructuration ?

Comment peut-elle alimenter la réflexivité continue de Plateau Urbain sur ses propres projets ?



FRISE CHRONOLOGIQUE DU PROJET	4
INFOS CLÈS	5
TROMBINOSCOPE	7
PLAN DU LIEU	9
LES ENSEIGNEMENTS DU PROJET IGOR	10
• UN TREMPLIN POUR LA CRÉATION ET LA SOLIDARITÉ	11
• UN LIEU PROPICE AUX RENCONTRES ET AUX COLLABORATIONS	15
• UN LIEU IMPLANTÉ DANS UN QUARTIER EN PLEINE MUTATION : CHAPELLE CHARBON	22
• UN LIEU QUI ACCOMPAGNE L'ÉVOLUTION DE PLATEAU URBAIN	24
IELS SONT PASSÉ.ES PAR LA	25
IGOR EN CHIFFRES	26

FRISE CHRONOLOGIQUE DU PROJET



INFOS CLÈS

Igor est un lieu géré par Plateau Urbain depuis 2018.

Plateau Urbain est une coopérative d'urbanisme transitoire et temporaire qui transforme des bâtiments vacants en espaces de travail abordables et, quand c'est possible, y intègre des solutions d'hébergement d'urgence. Ces tiers-lieux à vocation sociale sont destinés en priorité aux acteurs et actrices du milieu culturel, associatif et de l'Économie Sociale et Solidaire. Ces structures participent à faire vivre les lieux, à travers des collaborations, des échanges et des rencontres qui permettent parfois de faire émerger des synergies communes.

Ces projets prennent place pour la plupart en Île-de-France, à Lyon et à Bordeaux. Depuis 2013, elle a permis de redonner un usage à plus de 59 lieux, accueillant près de 2500 structures sur plus de 268.000 m²: Les Grands Voisins (Paris 14e), Lac C (Bordeaux), Les Grandes Voisines (Francheville 69), Césure (Paris 5e), Les Arches Citoyennes (Paris 4ème), Coco Velten (Marseille 1er)...



Le bâtiment, anciennement à usage de bureaux pour une maison d'édition littéraire, a été mis à disposition par la BNP Cardiff à Plateau Urbain dès 2018 sous la forme d'un bail dérogatoire, puis d'un prêt à usage.

Plateau Urbain investit dès juillet ce bâtiment vide en lui donnant une vocation de tiers-lieu d'activité. Une cinquantaine de structures de l'économie sociale et solidaire, de l'artisanat et des arts plastiques s'installent à Igor, bénéficiant d'une redevance mensuelle bien en-deçà des prix du marché immobilier classique.

Le lieu est coordonné et animé par un·e salarié·e de Plateau Urbain. Cette personne assure le lien entre les occupant·es et le propriétaire, ainsi que la gestion technique, administrative et l'animation de la communauté.



Portes Ouvertes du lieu en 2021

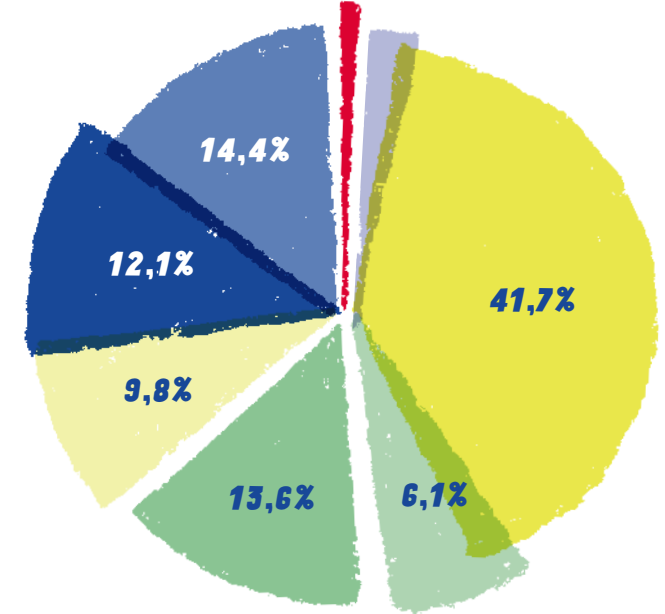
Au total ce sont 134 structures qui sont passées par Igor : dessinateur·ices, scénographes, architectes, associations de solidarité, couturier·ères... autant de structures et de profils qui ont pu cohabiter dans les différents types d'espaces du tiers-lieu.

Tandis que les grands bureaux ont pu accueillir de grandes colocations artistiques ou des associations en expansion, les espaces en sous-sol avec grande hauteur sous plafond ont pu accueillir des activités de construction et de fabrication.

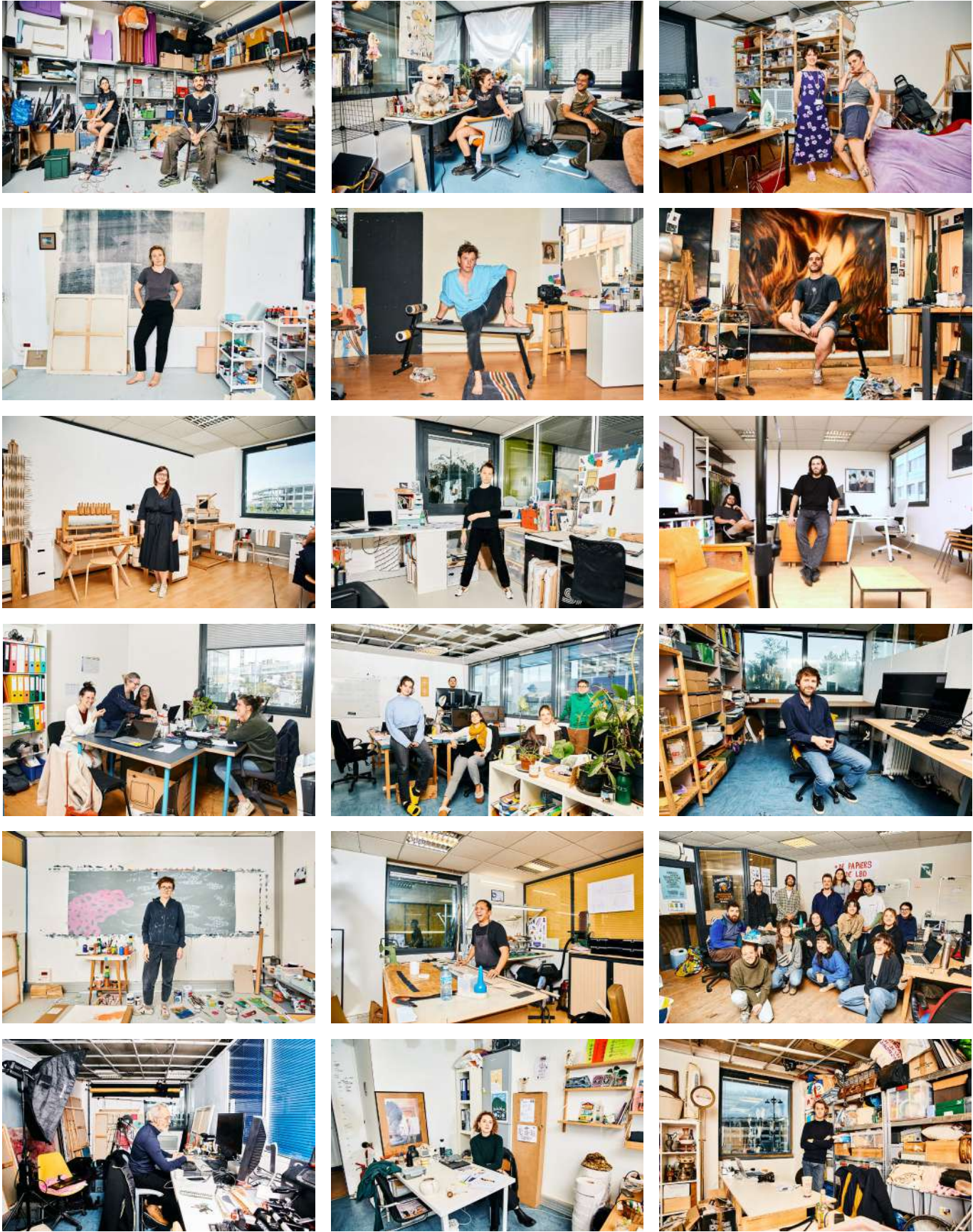
Igor est un lieu qui a toujours eu une couleur artistique et artisanale, ce qui s'explique par la présence de nombreux petits espaces financièrement accessibles, dans Paris intra-muros.

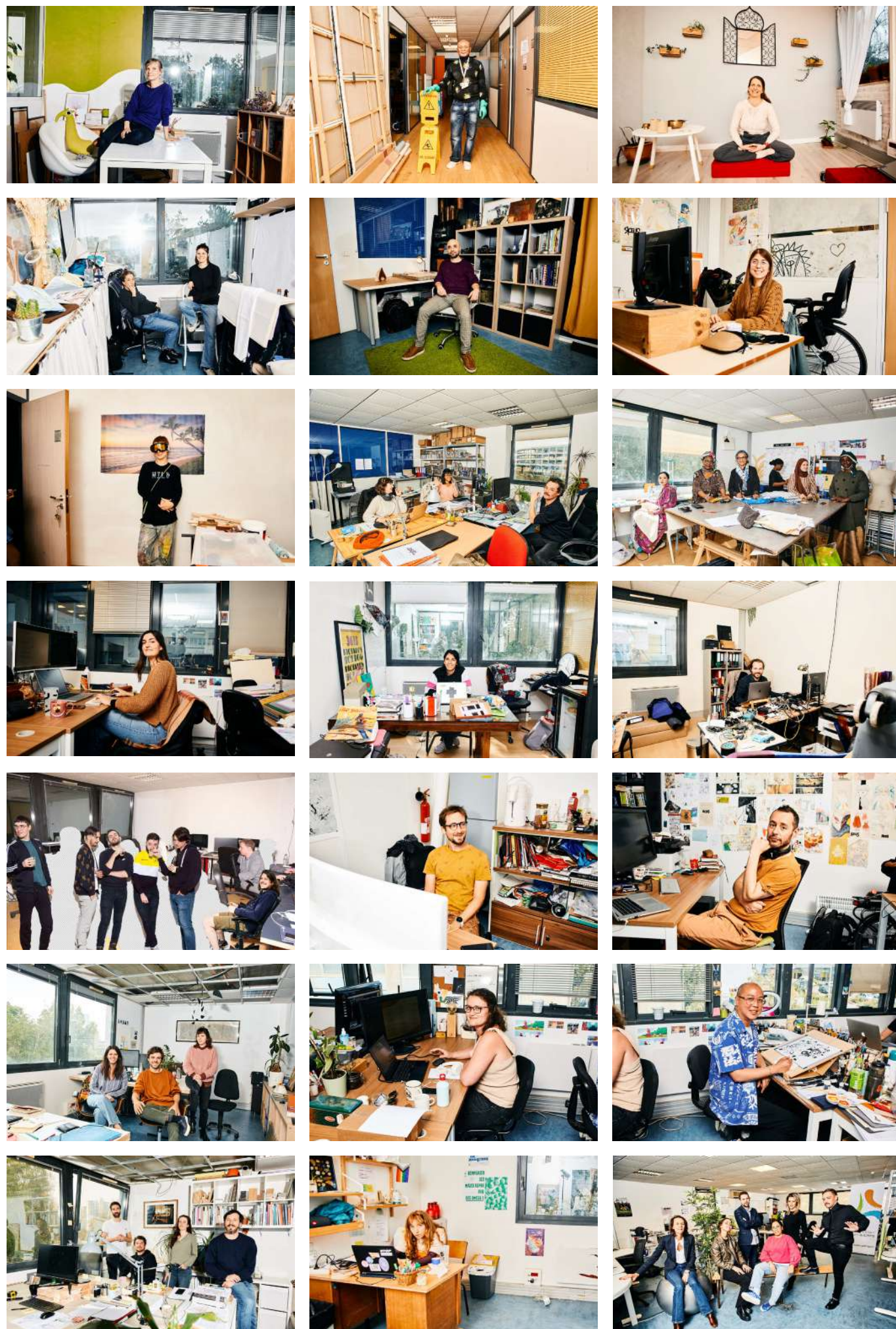
Par ailleurs, la volonté a toujours été de faire se rencontrer des disciplines qui ne se rencontrent pas par ailleurs. Le lieu a donc accueilli des structures agissant dans le domaine de la solidarité; plus précisément le soutien aux personnes en situation de migration (Utopia 56, Collectif Réfugiés), mais aussi des cabinets d'architectes lançant leur activité.

RÉPARTITION DES DOMAINES D'ACTIVITÉ DES OCCUPANT·ES D'IGOR DEPUIS 2018 (N=132)

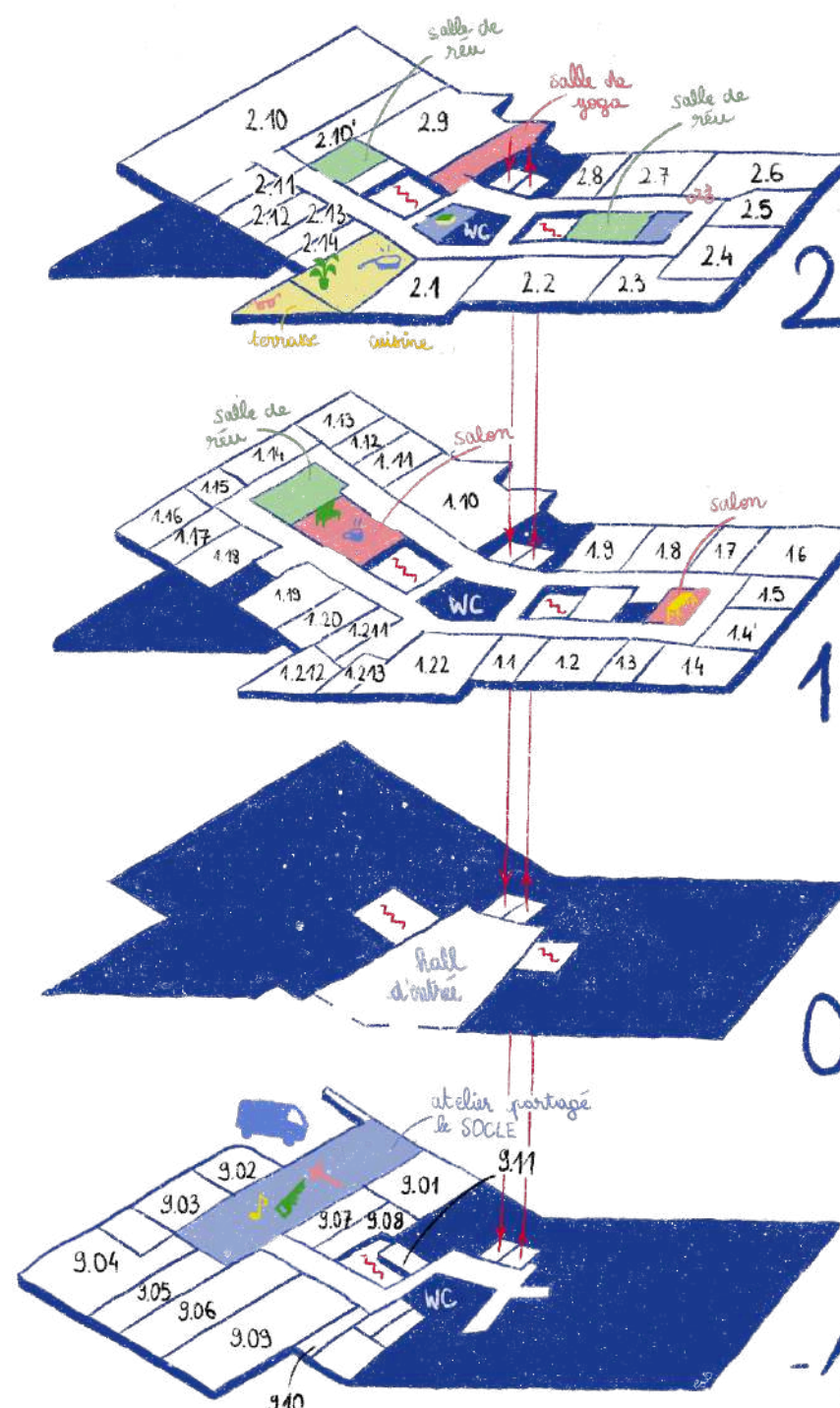


- Arts plastiques et spectacle vivants
- Activité de vente et de service
- Artisanat, industrie, activité de fabrication
- Santé humaine et action sociale
- Habitat, architecture et urbanisme
- Information, audiovisuel et multimédia
- Écologie (0,8%)
- Alimentation et restauration (1,5%)





PLAN DU LIEU



2ÈME ÉTAGE

- 2.1 Pariginedita
- 2.2 Palabres
- 2.3 Ali Arkady, Izzat Omar & Collectif Ubique
- 2.4 Radio Campus France
- 2.5 Fabien Hemard
- 2.6 Agile Architecture
- 2.7 Supercombo
- 2.8 Plateau Urbain
- 2.9 Cie Des Reves Ayez, Uballers & Lycan Productions
- 2.10 Profession Sport Et Loisirs
- 2.10 Association De Solidarite Culturelle Des Afghans De Paris
- 2.11 Martes
- 2.12 Felix Henry & Thomas Benard
- 2.13 Mue Imago & Saint Oma
- 2.14 Chloe Levesque

1ER ÉTAGE

- 1.1-6 Migracoop
- 1.2 Camille Mompach & Clement Louis
- 1.3 Apsaj
- 1.4 Juliette Gelli & Alexandre Contini & Coeurfleur
- 1.4 Remi Deprez
- 1.5 Eva Bellanger
- 1.7 Sarah Belhadi
- 1.8 Bad Idea
- 1.9 Isis Ravel
- 1.10 Pipa Just Pipa & Mahe Latscha & Ateliers Doune
- 1.11 Jaga Jankowska Cappigny
- 1.12 Anna & Julia Tarissan
- 1.13 Anna L'adecka
- 1.14 Outset
- 1.15 Ines Sieulle & Luzeronde Productions
- 1.16 Justine Garric & Emma Philippe
- 1.17-18-19-20 Collectif Refugies
- 1.211 Claire Peressotti & Penelope Cothenet
- 1.212 Maeva Labielle
- 1.213 Mizaban
- 1.22 Pascal Mouisset & Guillaume Belveze

SOUS-SOL

- 9.1-2-3-4-5 Syndicat Des Organismes Culturels Libres Et Engages
- 9.6-7 Les Meubles D'Igor
- 9.8 Smmile
- 9.9 Juliette Gelli & Alexandre Contini & Coeurfleur
- 9.10 Stock Profession Sport Et Loisirs
- 9.11 Stock Collectif_sin

À l'approche de la fin d'occupation d'Igor, l'équipe de coordination du lieu accompagnée du responsable d'évaluation de Plateau Urbain s'est lancée dans l'évaluation du projet depuis son lancement. L'idée: comprendre les effets d'un lieu temporaire aussi long sur les individus qui le côtoient, les structures occupantes, ainsi que les transformations que cela peut induire au sein de la coopérative.

L'équipe a été appuyée pendant six mois par une équipe de trois étudiantes du Master Etudes du développement local à l'Institut des Etudes du Développement de la Sorbonne.

Voici les principaux apprentissages tirés par Plateau Urbain de cette étude menée en fin de projet (2024-2025).



1. Une tarification inclusive en ville

À l'image de la quasi-totalité des lieux Plateau Urbain, Igor fonctionne sur un modèle économique à l'équilibre: ses recettes équivalent ses charges. Ne payant pas de loyer auprès de la BNP Cardiff, mais un forfait de charges, Plateau Urbain a dès le début été en mesure de proposer un modèle économique sobre, couvrant ces charges, ainsi que la maintenance du bâtiment et la présence d'une équipe gestionnaire. En regard, ce sont les redevances des structures occupantes qui financent le fonctionnement du lieu.

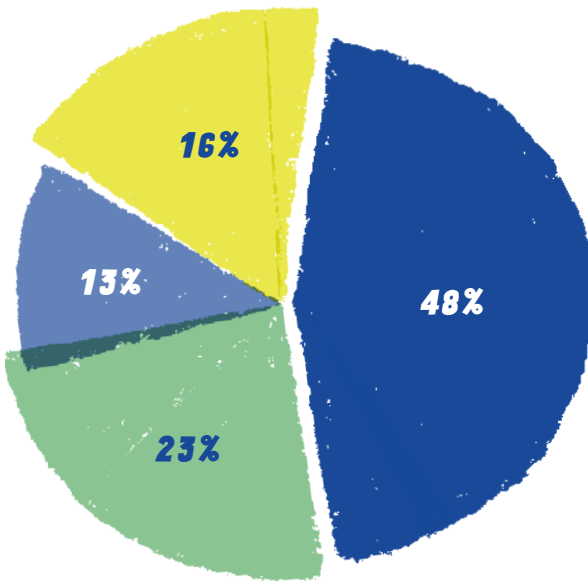
Ainsi, depuis 2018, les structures occupantes d'Igor paient une redevance qui se maintient à un niveau de près de 50% moins cher que le prix de l'immobilier de bureau classique pratiqué dans ce quartier.

Une telle tarification de location de bureau / atelier dans Paris intra-muros permet la présence d'activités artisanales, artistiques et culturelles en cœur de ville, là où les loyers de bureaux ne cessent d'augmenter malgré un contexte de vacance immobilière croissante.

Au fil des années, la redevance du lieu a été légèrement réévaluée en regard de l'inflation. La dernière augmentation s'est accompagnée d'un échelonnement des redevances, permettant aux différent-es occupant-es de choisir leur redevance en fonction de leur santé financière. Les structures les plus solides peuvent choisir de payer davantage que la redevance standard, ce qui vient directement soutenir une redevance dite "solidaire", pour les structures en situation plus précaire.

D'après l'étude menée auprès de 60% des occupant-es en 2024-25, l'aspect financier apparaît comme un facteur déterminant dans le choix d'un lieu comme Igor puisque la moitié des répondant-es estiment vouloir renouveler une expérience similaire, à condition que les coûts soient similaires.

RAISONS QUI INCITERAIENT LES OCCUPANT-ES À REJOINDRE À NOUVEAU UN TIERS-LIEU



- Similarité du coût des charges
- Proximité du domicile
- Aucune en particulière
- Gestion par Plateau Urbain

Source: Etude d'évaluation menée dans le cadre du Module tuteuré du Master Développement Local de Paris Panthéon Sorbonne
N = 31

2. Un lieu pour la réalisation de soi et de ses projets

Depuis 2018, c'est donc plus d'une centaine de structures de tous horizons qui ont occupé les lieux. Nombre d'entre elles ont lancé leur activité en même temps que leur aménagement, certaines étaient en pleine restructuration, d'autres en reconversion professionnelle.

Après 7 ans d'occupation, c'est la quasi-totalité des occupant·es qui estiment avoir trouvé des conditions favorables au développement de leur activité à Igor (97% des répondant·es). Au sous-sol du bâtiment, les anciennes archives ont été transformées en espaces de fabrication et de construction, bénéficiant d'une grande hauteur sous plafond et d'un accès à un quai de déchargement. Cette typologie d'espace en ville est une opportunité pour la création culturelle, permettant à plusieurs acteur·ices du monde de la culture et de la scénographie de fabriquer puis de transporter leurs créations dans les établissements culturels et festifs parisiens.



Atelier du Syndicat des Organismes Culturels Libres et Engagés (SOCLE) en sous-sol du lieu

"Cela a été mon pied à l'étrier dans le monde du spectacle. [...] Ça a coïncidé avec une période dans ma vie où j'ai fait le choix de partir dans une activité plus créative. Ça a tout changé parce que, comme on fait des choses en volume, ça prend vite beaucoup d'espace. Tout ça, ça a conditionné au fil du temps les projets que j'ai fait."

Alexandre Contini, set designer
25/07/2024

60%

DES OCCUPANT·ES ONT VU LEUR CHIFFRE D'AFFAIRES AUGMENTER DEPUIS LEUR ARRIVÉE À IGOR



Fabrication d'une créature pour scénographie de concert par Julia Tarissan et Alexandre Contini



Réunion de l'association Migracoop au sein d'Igor

Les conditions d'occupation ont permis un cadre rare de stabilité : en 2021, après 3 ans d'occupation, la BNP Cardiff accorde à Plateau Urbain un rallongement de sa présence dans les locaux pour 4 années supplémentaires, avec des charges fixes. Pendant ces 4 ans, la redevance ne change donc pas pour les occupant·es.

Ce cadre permet le développement de projets artistiques et solidaires sur le long terme pour les structures installées à Igor et sécurise des trajectoires individuelles de lancement d'activité ou de reconversion. Les acteurs associatifs peuvent se projeter sur des appels à projets ou demandes de subventions.

"Igor c'est comme une parenthèse dans ma vie. Je ne sais pas si ça va s'arrêter là mais j'ai quand même pu faire un livre et ça me comble de joie. [...] Je ne pensais pas que je re-goûterai à ce sentiment là, cette idée de nouveau départ, de reconstruire quelque chose en dehors de tout cet encadrement qui exige de vous des réponses qui demande du temps pour pouvoir les cerner. Ici on prend le temps nécessaire."

Souky, dessinatrice de bande-dessinée
22/01/2025

LE COMMISSARIAT D'EXPOSITION "MODEST_E"

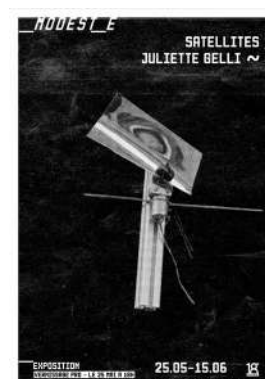


En 2022, trois artistes s'étant rencontrés à Igor se lancent pour défi de créer un commissariat d'exposition dédié à la mise en lumière des occupant-es du lieu.

Anna Ladecka, Jaga Jankowska Cappigny et Pascal Mouissent créent donc le programme d'exposition MODEST_E, du nom de la rue Moussorgski dans laquelle est situé le bâtiment. L'objectif: mêler les pratiques du lieu, en exposant tout à la fois les artistes plasticiens, mais aussi les professions telles que l'architecture, la couture, la scénographie.

Chaque exposition s'installe un pied dans le lieu, un pied dans le quartier. Par exemple, en 2023, Souky, auteur de bande-dessinée, expose dans les couloirs d'Igor ses travaux de dessin ainsi que les premiers panneaux de son tout premier livre. L'exposition se termine par une performance dans la rue Tchaïkovski, pendant laquelle il réalise une fresque à partir des visages des passant-es de la rue qui se présentent à lui avec curiosité.

Modest_e est financièrement soutenu par Plateau Urbain et la Mairie de Paris. C'est un projet qui, d'une part, permet aux structures du lieu de donner à voir leur travail et s'expérimenter sur le format "exposition", tout en permettant aux trois artistes de Modest_e de gagner en compétences sur l'activité de commissariat d'exposition.



UN LIEU PROPICE AUX RENCONTRES ET AUX COLLABORATIONS

1. Des espaces qui encouragent la convivialité

Dès ses débuts, Igor est un lieu qui a été pensé et conçu de façon à favoriser la rencontre entre les personnes, mais aussi entre des disciplines qui se rencontrent peu par ailleurs. Ainsi, certains espaces ont été dédiés à la convivialité, comme la cuisine et les salons partagés, que les occupant-es du lieu ont aménagé à leur goût au fil des ans, repeint, re-décoré, encombré parfois, fréquenté beaucoup.

Ces espaces sont investis au quotidien, pour des déjeuners, des pauses informelles dans la journée de travail, des rendez-vous. Ils permettent une respiration dans le quotidien. 97% des répondant-es à l'enquête menée par les étudiant-es de l'université Paris 1 estiment que ces lieux leur ont permis de rencontrer des personnes qu'ils ne connaissaient pas.

Ils sont aussi investis à des occasions spécifiques, comme des temps collectifs initiés soit par l'équipe de gestion de Plateau Urbain, soit par les occupant-es eux-mêmes: dîners, apéros, ateliers, expositions, marchés de Noël.

Ces espaces sont des pages vierges, rendues disponibles pour tous types de projets et d'événements, qu'il s'agisse d'une fresque, d'un échange de boutures ou d'un apéro de printemps.



Vernissage de l'exposition "Soukex" par Modest_e



Apéro entre occupant-es du lieu

97%
DES OCCUPANT-ES ESTIMENT
QUE IGOR LEUR A PERMIS
DE RENCONTRER DES
NOUVELLES PERSONNES

LA CONCEPTION D'UN ESPACE COMMUN : LA CUISINE D'IGOR



La cuisine d'Igor est l'espace de sociabilité central: 1 occupant·e sur 2 considère que c'est l'espace commun qu'il utilise le plus. C'est un espace conçu en collaboration entre plusieurs acteur·ices d'Igor: architectes, constructeur·ices de mobilier, peintres, couturier·ères.

Les plans ont été conçus sur mesure par l'agence Palabres, qui a passé la suite du projet aux constructeurs, Le Socle et Les meubles d'Igor. L'ensemble a permis la création d'un espace de vie et de restauration équipé, très fréquenté depuis et qui constitue un pilier de sociabilité dans le lieu.

Les murs ont été recouverts de fresques et d'un mur végétal, l'ensemble décoré de fanions réalisés par l'association Migracoop et agrémenté de plantes venant de tous horizons.

"Igor ça a eu un impact sur mon bien-être. Quand je me dis le lundi matin que j'ai pas envie d'aller travailler, finalement c'est pas grave parce que je sais que je vais voir du monde le midi, manger un bon repas, ou passer 10 minutes prendre un thé dans le bureau Plateau Urbain."

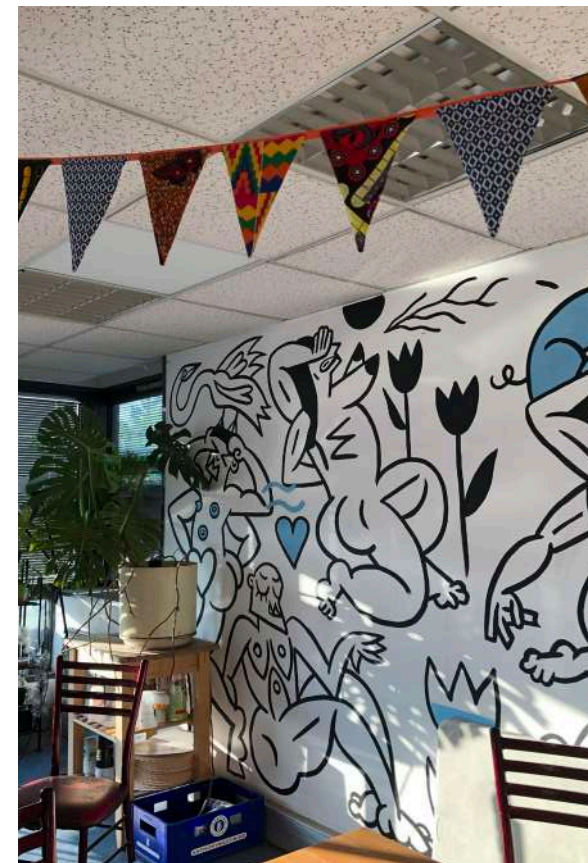
Léa Leblanc, set designer
28/02/2025



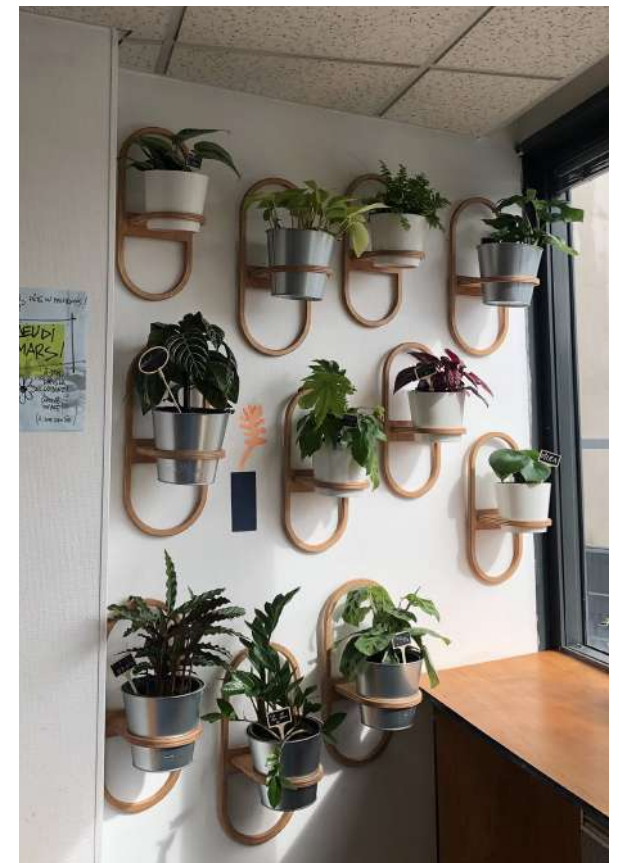
Construction des meubles sur mesure de la cuisine commune



Plan de la cuisine par l'agence Palabres, occupant du lieu



Fresque par Ida Bimbola sur les murs de la cuisine commune



Mur végétal conçu sur mesure par Les Meubles d'Igor



Repas collectif

2. Un écosystème aux liens appelés à durer

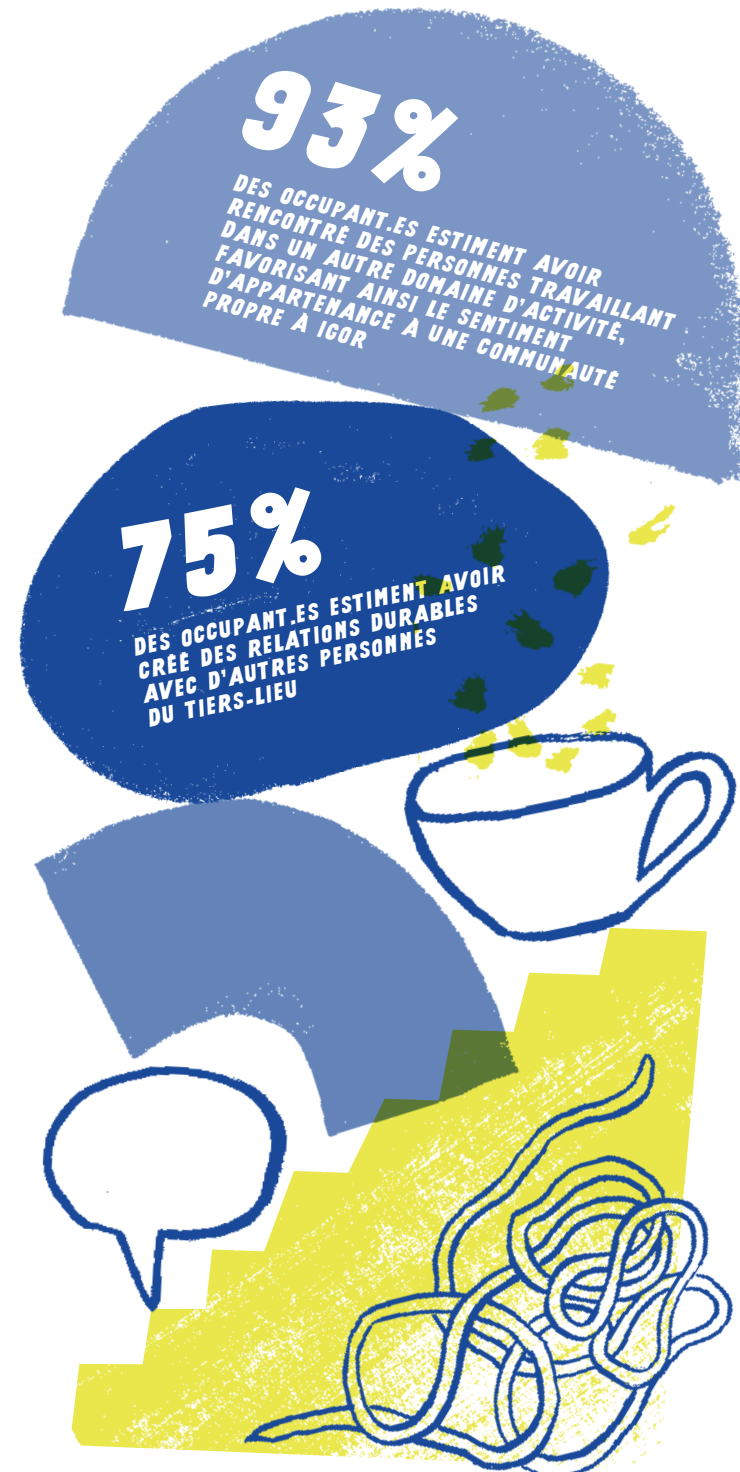
Malgré la diversité des profils, des disciplines, des métiers des occupant·es du lieu, Igor a permis la création de liens entre personnes, allant du simple coup de main professionnel, jusqu'aux véritables histoires d'amitié et d'amour.

D'après l'étude menée en 2024-2025 par les étudiantes en Master à l'université Paris Panthéon Sorbonne, " Ces relations s'inscrivent dans la durée, ou du moins, une volonté en ce sens se manifeste clairement. La majorité des répondant·es déclarent avoir rencontré de nombreuses personnes exerçant dans des secteurs différents du leur. Tou·te·s expriment également le souhait de maintenir le contact avec d'autres occupant·e·s, que ce soit pour des raisons professionnelles ou amicales. "

En effet, la sociabilité dans le lieu a pour particularité de se faire en majorité entre personnes issues de domaines d'activité différentes, du fait d'une grande diversité parmi les occupant·es. Au-delà des rencontres entre individus, c'est un véritable sens du collectif qui s'est construit au fil des années à Igor. 93% des occupant·es disent se sentir appartenir à la communauté d'Igor. Cet esprit de communauté s'est notamment construit autour d'un socle de valeurs partagées.

" Igor c'est un lieu de vie. C'est vraiment un état d'esprit auquel on adhère et des valeurs solidaires, sociales, écologiques qu'on partage. On n'est pas là par hasard. Ce sont des personnes avec ce même esprit qui se dirigent vers Plateau Urbain. "

Sabrina, couturière, Migracoop
29/01/2025

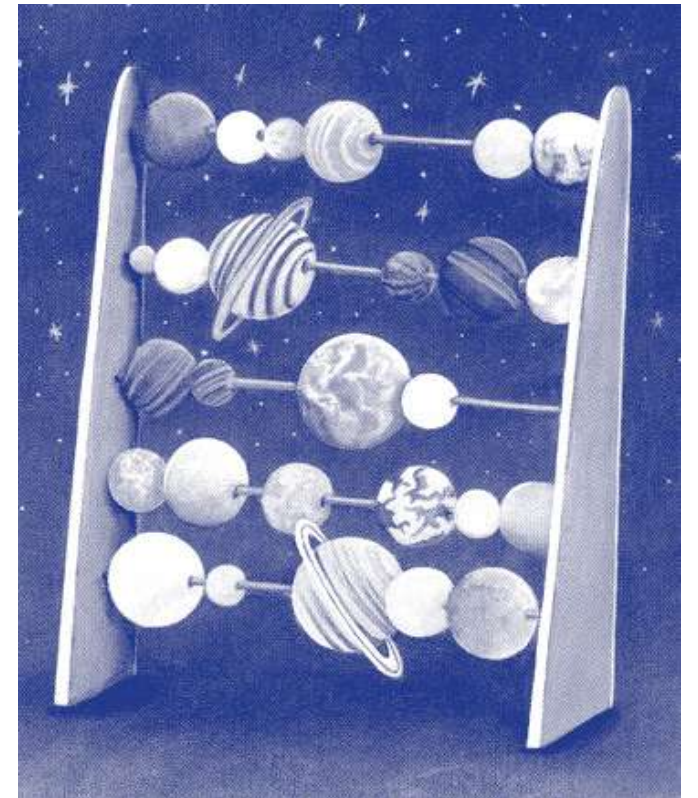


" Au début on avait le rez-de-chaussée, le 1er et le 2e, et on était tout seul [...]. T'as un côté où c'était que nous, c'était que chez nous. [...] L'appropriation de l'espace c'est très différent. Je pense que ça joue beaucoup sur le côté entité collective. "

Anthony Krafft, concepteur de jeux-vidéos, Bad Idea, 22/01/2025

Un collectif de professionnel·les, mais dont les liens dépassent ce cadre, et finit par représenter une communauté d'intérêt et d'entraide, un socle de sociabilité pour certain·es professionnel·les isolé·es. C'est tout l'enjeu du tiers-lieu, être un lieu qui n'est ni la maison, ni tout à fait son lieu de travail, un espace tiers qui permet la création de lien et de sociabilité, de solidarité.

Mais l'appropriation du lieu dépend également des conditions d'occupation, des espaces alloués à la rencontre, des temporalités. Le Covid a été reconnu par de nombreux·euses occupant·es comme une coupure dans la dynamique collective, tout comme les changements d'étages induits par les changements de convention avec le propriétaire.



Carte Dixit

Lors d'un atelier de réflexion mené par les étudiant·es du Master, les occupant·es participant·es ont dû choisir une carte du jeu " Dixit " pour représenter leur vision d'Igor. La carte ci-dessus a été choisie par Guillaume, couturier, Pipa Just Pipa.

" On est tous dans nos mondes différents et au final tous dans le même univers. On se répond aux uns aux autres, on peut se croiser ou pas et on peut interagir ensemble. "

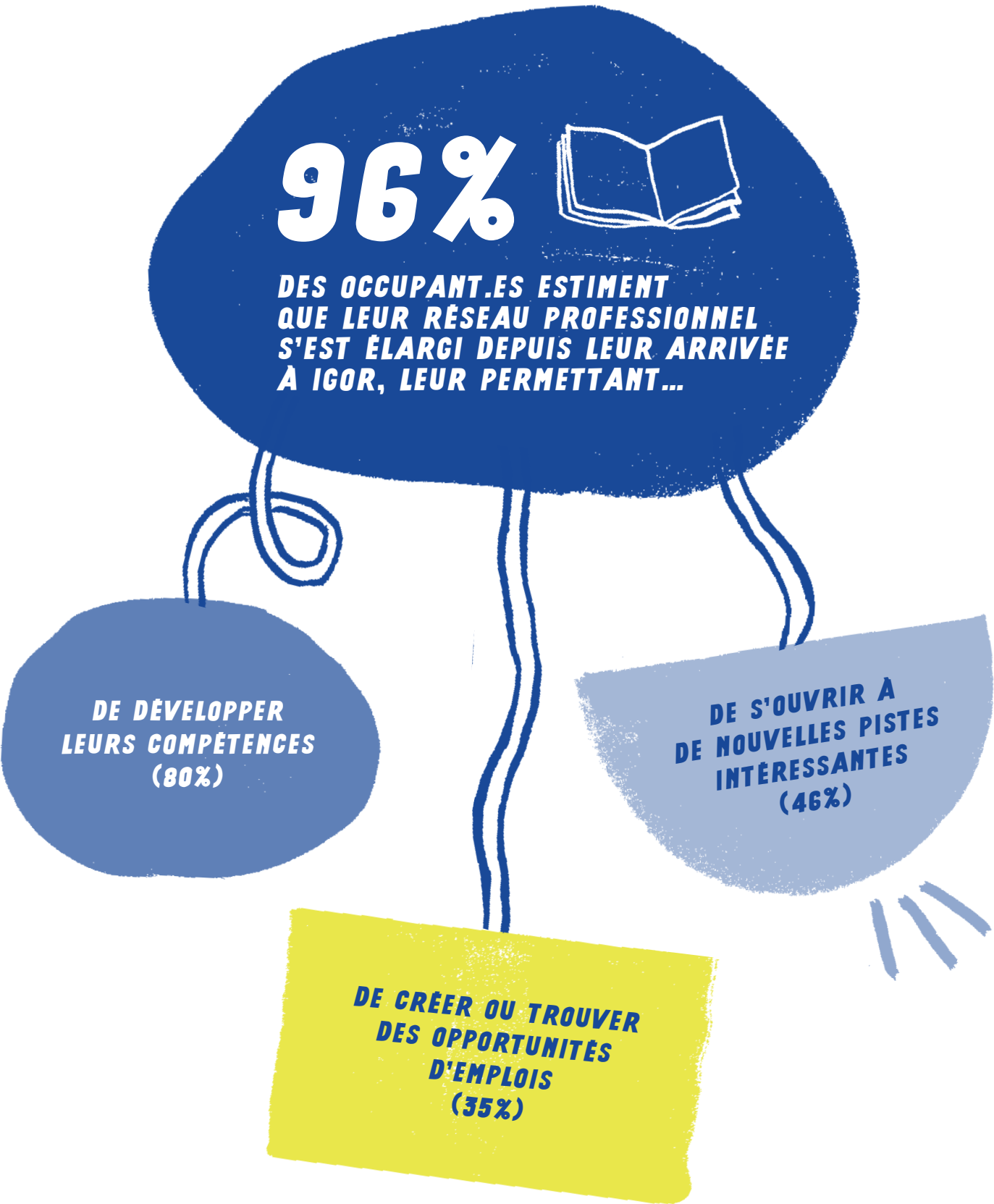
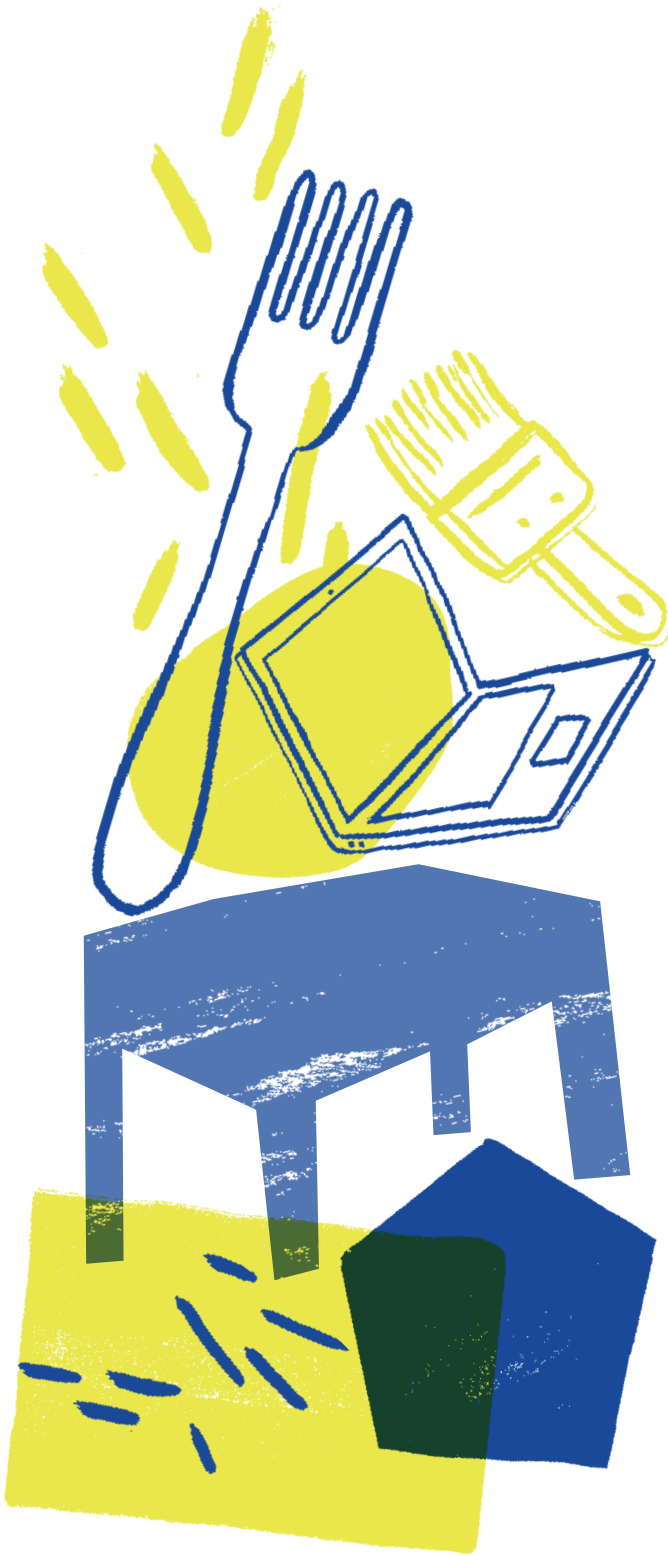
Guillaume, couturier, Pipa Just Pipa
14/11/2024

3. Le réseau pro, comme autant d'opportunités de partenariats

La rencontre de professionnel·les issus·es d'horizons si différents a créé un terreau fertile à la rencontre professionnelle et la création de partenariats. Dans l'enquête, iels sont plusieurs à raconter avoir élaboré des projets en commun avec d'autres structures du lieu, allant d'évènements en interne à Igor portés à plusieurs, aux projets artistiques menés ensemble par ailleurs.

"Il suffit de tendre l'oreille lors de déjeuners partagés pour entendre parler de collaborations toutes plus inattendues les unes que les autres. Un économiste du 1er étage est tombé en amour pour les toiles d'une peintre du 2ème étage et lui a acheté sa toute première toile puis en est devenu son collectionneur; une réalisatrice cherchait quelqu'un pour monter un court-métrage et lors d'un exercice incendie, elle a trouvé une monteuse de son étage au détour d'une conversation."

Eolia Malherbe, gestionnaire du lieu,
30/03/2025



UN LIEU IMPLANTÉ DANS UN QUARTIER EN PLEINE MUTATION : CHAPELLE CHARBON

Igor se situe dans un nord-est parisien en pleine mutation, entre l'ancien site logistique et ferroviaire Chapelle Charbon, la dernière zone industrielle de Paris intra-muros "Cap'18" et le quartier prioritaire de la ville (QPV) de La Chapelle - Evangile.

Dès le début, Plateau Urbain a eu à cœur d'intégrer des acteur·ices du quartier au sein du projet Igor, faisant la part belle aux projets locaux / agissant sur des publics locaux.

La localisation dans le quartier de la Porte de la Chapelle a notamment permis au projet du Collectif Réfugiés de se créer. Dès 2018, ils investissent des locaux qu'ils transforment en salles de classe pour dispenser des cours de français à des personnes primo-arrivantes, dont les bénéficiaires de la protection internationale.

Igor est un lieu dont la vocation est d'accueillir des structures et des individus de tous horizons et de faire collectif en interne, mais plusieurs initiatives ont été mises en place pour essayer d'ouvrir le lieu sur son quartier.

Ces initiatives ont pris la forme d'événements avec un pied sur l'extérieur. Igor a participé plusieurs fois aux Fêtes des Vendanges de Montmartre, en proposant des activités gratuites aux habitant·es du quartier, et ainsi faire connaître les artistes et associations présentes sur le lieu. Des ciné-clubs ont été co-organisés par Igor et Sarah Belhadi, réalisatrice résidente du lieu. Ils ont pris place au sein du Centre Paris Anim' Curial, leurs espaces ouverts au public permettant de toucher une audience plus large.

Des relations partenariales ont aussi été nouées avec des acteur·ices du quartier, comme le prêt gracieux des salles de réunion d'Igor, des échanges de services, du don de mobilier etc.



Collectif Réfugiés : fête de fin de session de cours de français pour apprenant·es du français

LA FÊTE DES VENDANGES DE MONTMARTRE PARIS 18ÈME



En 2023, Igor réitère sa participation à la Fête des Vendanges de Montmartre. Tous les ans, cet événement festif invite les habitant·es du 18ème arrondissement de Paris à la découverte des lieux insolites, des initiatives culturelles et des acteur·ices locaux.

A l'occasion de la 90ème édition de la Fête, sur le thème de l'olympisme, Igor s'associe au lieu Plateau Urbain voisin, Chapelle Nouvelle, ainsi que l'Entreprise à But d'Emploi du quartier, Activ'18, pour proposer des "Olympiades de l'art".

Les trois structures font la part belle à leurs équipes et occupant·es des lieux en organisant des ateliers gratuits en extérieur : dessin, henné, broderie, tissage, papiers découpés, fanfare... Toute la journée, les habitant·es du quartier peuvent déambuler entre les trois lieux pour participer à ces différents ateliers et découvrir les talents de chaque structure.



Atelier portrait dessiné par Souky dans la rue de la Croix-Moreau



Atelier de tissage par Font&Romani au Lab'Chapelle

1. Une relation avec le propriétaire qui ouvre des portes à la coopérative

"C'est la première fois où Plateau Urbain travaillait sur un immeuble détenu par un fond d'assurance privé : cela ça nous a ouvert beaucoup d'autres belles portes"

Simon Laisney,
président du directoire



2. Un taux de vacance proche de zéro pour Plateau Urbain

"Igor c'est un bon exemple que l'on arrive à faire quelque chose de bien avec un bien immobilier pas valorisé. Le propriétaire a du mal à le louer mais c'est une question d'interlocuteur. Nous avons rempli nos étages avec un taux de vacance proche de 2% en continu."

Emmanuel Latour,
responsable du développement



3. L'évolution du métier de gestionnaire de tiers-lieu

"Le métier de gestionnaire de tiers-lieu chez Plateau Urbain s'est façonné sur ce genre d'expérimentation. Chaque salarié-e passé par Igor a amené sa dynamique et on a pu expérimenter de nombreuses choses en animation de communauté."

Alice Gendre,
adjointe à la direction opérationnelle Île-de-France



IELS SONT PASSÉ-ES PAR LÀ

Agathe Soler
Agence Quatrième Mur
Agile Architecture
Agnieszka JANKOWSKA
CAPPIGNY
Alexandre contini
Ali Al KHALIDI
APIMIG
Apsaj
ART KIDS Paris
Art of Change 21
ASS La Compagnie des Rêves Ayez
Association 11/13 Chapelle
Association de solidarité et
culturelle des afghane de Paris
Atelier 2.6
Atelier Arpel
Ateliers Doune
Bad Idea
BAM urbanisme et concertation
Be For You
BELLASTOCK
Bemer Olivier
Blagojevic Nina
boisseau mélanie
Boman Architectes (SAS)
CAE CLARA
Claire Finch
Claire PERESSOTTI
coeufleur
Collectif Ubique
Collectif_sin
Coopérative d'Activités et d'Emploi
Cupping thérapie / Hijama doua
Diallo Diakité Kanda
Diorama Publishing
DMX Economie
Emilie Accipe Laura
Emma Philippe
Enfants d'Afghanistan et d'ailleurs
Etienne Jaunet
Eva Bellanger
Exigence IT
Fabien Hemard
Fanny Schweich
felix henry
FORMAMOD
Forme
GAMUT
Gelli Juliette
Ghislaine Durcudoy
Groupement Employeurs
Profession Sport et Loisirs
Francilien
Guillaume Montant
Hamel Hamzaoui
HECK ANTONIN
Helene Georget Studio

Hugues Boiteux-Valentin
Architectures
lastar, le réseau des radios campus
en France
Igor Incognito
Impact(s)
Ines Sieulle
Isis Ravel
Izzat Omar
JAGG
Jéréemie Kalil
Jules Levasseur
Julia tarissan
Juliette Azémar
Justine GARRIC
Keen Souhlal
Kingdom France
KOMOREBI
La Phénoména
LABIELLE MAEVA
Ladecka Anna
Lbmg Worklabs
LEBLANC Léa
Les meubles d'Igor
Letheia
Levesque Chloé
Lightmakers
Louise Raguét
Lucie Audau
LUZERONDE FILMS
Lycan Productions
M.A.P
Magdalena Crévoisier
Mahé latscha
Maïté Marque
MAKE IT DEEP
MAMVI/ANDRIDZ
Manakin
Marion Pacouil
Martès
Martha Pérez
Mélanie Boisseau
Meltingcoop
MIZABANMOMPACH clement
My Super Souvenir
Nadjastream
NAPPY N'KO
Nathan METRAL
Notre atelier commun
ON A PENSÉ À UN TRUC
Palabres
PARIGINEDITA
Pascal Mouisset
Paris D'exil - Collectif Parisien de
Soutien aux Exilé.e.s
PIPA JUST PIPA
Platoneo
Quoi Alexander

Raw playground
rebekka deubner
Rémi Deprez
Réveil
Rolin Camille
Romain Ouanelly
Romance Berberat
sarah belhadi
SAS LES DECHAINES
SMMMILE
SOL Architecture et Urbanisme
Syndicat des Organismes
culturels libres et engages
TACANTE
Theradoua
Thomas Bouvard
thomas Durcudoy
Untitled Spreadsheet
Utopia 56
Vanina Langer
Vida
VORBOT
Wexample
Zone d'Expression Prioritaire
Adèle Ginolin
Adrien Monange
Alexandra Petrov
Alice Gendre
Alice Jourdain
Angèle de Lamberterie
Anne Girard
Anne Plet
Anthony Charoy
Antoine Guillemain
Aude Cancellier
Aurel Fleureux
Charlotte Gondouin
Clément Barbier
Emmanuel Latour
Eolia Malherbe
Gautier Le Bail
Hamel Hamzaoui
Hippolyte Roullier
Louis Charpentier
Malène Lardon
Marina Meister
Mélanie Moser-Lebovitch
Simon Laisney
Thomas Ferrini
Activ'18
Capoeira Viola
Chez Phiphi
La Station Gare des Mines
Mairie du 18e
Paris Centre Anim'
Les étudiantes du Master du
développement local de l'IEDES :
Sara Zarroug, Miangaly Randry
et Sanskriti Sachdev

IGOR EN CHIFFRES

134
structures



4
journées portes
ouvertes



90
apéros



25
tournages



85
locaux mis
à disposition

2 114
m²



7
années



10
expositions



650
apprenant·es
du français

9
fresques



3
histoires d'amour



Texte

Eolia Malherbe et Adrien Monange

Remerciements

Antoine Guillemin, Anne Leroy, Tom Leroux, Alice Gendre, Emmanuel Latour, Alexandra Petrov, Aurel Fleureux et les étudiantes du Master Développement Local de Paris Panthéon Sorbonne: Sara Zarroug, Miangaly Randry et Sanskriti Sachdev

Crédits photo

Page 5 - Jaga Jankowsky Cappigny
Page 10 - Ali Arkady
Pages 12, 15, 17, 23 - Plateau Urbain
Page 12 - Clara Casero
Page 13 - Migracoop
Page 14 - Modest_e
Page 16 - Romain Dorey
Page 20 - Dixit
Page 22 - Collectif Réfugiés

Graphisme et illustration

Arianell Boudry, @ari.bou_

Typographie

PubliFluor, Groupe Crickx (Sophie Boiron, Olivier Bertrand, Pierre Huyghebaert, David Le Simple, Ludivine Loiseau, Nathan Izbicki et Femke Snelting), 2024
Avenir, Adrian Frutiger, publiée par Linotype GmbH, 1988



igor

@igor.paris18

15 Rue Moussorgski
75018 Paris

PLATEAU
URBAIN